

INSTRUCTIONS FOR USE

DIAGRAM OF THE APPLIANCE (Fig. 1)

- A. Handle.
- B. Safety lock (if provided).
- C. Gasket.
- D. Separator (if provided).
- E. Defrost water drain plug.
- F. Control panel.
- G. Side motor cooling grille.

DIAGRAM OF THE CONTROL PANEL (Fig. 2)

1. **Red light:** when flashing, indicates an alarm condition (see paragraph "TROUBLESHOOTING GUIDE").
2. **Blue light:** The function "6th Sense" is automatically activated and does not need to be selected by the user, therefore the **blue LED (2) "Sense" always remains on.** For more technical details, refer to paragraph "6th Sense function".
3. **Green lights:** indicate that the product is running and the temperature has been set.
4. **Set temperature button:** to adjust the set temperature and to activate/deactivate fast freeze procedures.

INSTALLATION

- **Unpack the appliance.**
- **Remove the 4 spacers inserted between the door and the appliance. (Fig. 3)**
- Make sure the defrost water drain plug (if provided) is correctly positioned (E).
- For optimum appliance operation and to avoid damage when the door is opened, leave a space of at least 7 cm from the rear wall and 7 cm at the sides. (Fig. 4)
- Fit the accessories (if provided).
- Clean the inside of the appliance before using it.

SWITCHING ON THE APPLIANCE

- Plug in the appliance.
- The green LED lights up ("Normal").
- The blue LED lights up ("Sense").
- The red LED flashes to indicate that the temperature inside the appliance is not yet sufficiently low for food storage. The red LED will normally switch off within the first six hours after the appliance is switched on.
- Place food inside the product only when the red LED has switched off.

Note: As the seal is tight, the appliance lid cannot be reopened immediately after closing. Wait a few minutes before re-opening the lid of the appliance.

- **This appliance features "skin condenser" technology: the condensing unit is integrated into the walls of the freezer. For this reason the side and front walls of the product may become hot while the product is running. This is entirely normal and also reduces the risk of condensation forming in particularly critical environmental conditions (see paragraph "Troubleshooting guide").**

TEMPERATURE ADJUSTMENT

Use the key (4) to select the desired temperature.

To adjust the internal temperature, proceed as follows:

- Repeatedly press the key (4). Each time the key is pressed, the set temperature is updated, displaying the "Normal", "Eco" and "Max" values in succession.
- Select "Max" for a colder storage temperature.
- With partial loads "Eco" is recommended: this setting will optimize energy consumption.

The green indicator lamps (3) indicate the selected setting according to the following diagram:



Eco: least cold temperature (left indicator lamp lit).

Normal: intermediate temperature (right indicator lamp lit).

Max.: extra low temperature (both indicator lamps lit).

Shopping: Fast Freezing (both indicator lamps lit).

See section "Freezing fresh food".

Note: The settings will be saved in the memory even if a power cut occurs. The time needed for the temperature inside the freezer to reach the set value, can vary depending on climatic conditions and the set temperature itself.

'6TH SENSE' FUNCTION

The "6th Sense" function is always active to control the internal temperature of the appliance and guarantee the optimum conditions.

It automatically intervenes in the following cases:

- **door opening**
This function activates every time the opening of the door changes the internal temperature of the appliance. The function remains active for the time needed to reinstate optimum operating conditions.
- **storing food inside the freezer**
This function activates every time significant quantities of food are introduced. It remains active for the time needed to reinstate optimum freezing conditions of the food introduced, ensuring the best compromise between the quality of the freezing process and energy consumption.

Note: The duration of the "6th Sense" function is set automatically, and may vary depending on the way the product is used.

FREEZING FOOD

Preparation of fresh food for freezing

- Before freezing, wrap and seal fresh food in: aluminium foil, cling film, air and water-tight plastic bags, polyethylene containers with lids, provided they are suitable for freezing foods.
- Food must be fresh, mature and of prime quality in order to obtain high quality frozen food.
- Fresh vegetables and fruit should preferably be frozen as soon as they are picked to maintain the full original nutritional value, consistency, colour and flavour.
- Always leave hot food to cool before placing in the appliance.

Freezing fresh food

- Place foods to be frozen in direct contact with the walls of appliance:
 - A)** - foods to be frozen,
 - B)** - foods already frozen.
- Avoid placing foods to be frozen in direct contact with food already frozen.
- For best and fastest freezing, foods should be split into small portions; this will also be useful when the frozen items are to be used.
- If minimum quantities of food are introduced (up to 1/4 of the maximum freezing power stated on the rating plate), the operation of the appliance will be controlled automatically by the "6th Sense" function without any need for intervention from the user.
- When freezing higher quantities of food, up to the maximum freezing capacity of the appliance, indicated on the rating plate, proceed as follows:
 - At least 24 hours before storing fresh foods inside the product for freezing, activate the fast freezing function by pressing (4) for approximately 3 seconds. The green LEDS (3) flash in sequence.
 - Introduce the food to freeze inside the appliance, and keep the door of the appliance closed for 24 hours. After this period the food will be frozen.

The fast freezing function can be deactivated manually by pressing (4).

If the fast freeze function is not manually deactivated, it will be automatically deactivated by the appliance after 50 hours.

FOOD STORAGE

Refer to the table on the appliance.

Classification of frozen foods

Load and classify the frozen foods; it is advisable to indicate the storage date on the packs, to ensure consumption before the expiry dates listed in months in Fig. 6 for each type of food.

Advice for storing frozen food

When buying frozen food, make sure that:

- The packaging is intact (food in damaged containers may have deteriorated). If a package is swollen or has damp patches, the product may not have been stored in optimum conditions and therefore undergone partial defrosting.
- When shopping, leave frozen food purchases until last and carry them in a thermally insulated bag.
- On arriving home, immediately place the frozen food in the appliance.
- Avoid or minimise temperature variations. Observe the expiry date on the packaging.
- Always follow the storage instructions on frozen food packages.

Note:

Eat fully or partially defrosted foods immediately.

Do not refreeze unless the food is cooked after it has thawed. Once cooked, the food can be refrozen.

In case of a prolonged power failure:

- Do not open the appliance door, except to place ice packs (if provided) over the frozen foods on the right and left side of the appliance. **This will slow down the rise in temperature.**

APPLIANCE DEFROSTING

The appliance should be defrosted when the thickness of ice on the walls reaches 5-6 mm.

- Disconnect the appliance from the power supply.
- Remove food from the appliance and put it in a very cool place or a thermally insulated bag.
- Leave the appliance door open.
- Remove the internal defrost water drain plug (depending on model) (Fig. 8).
- Remove the external defrost water drain plug (depending on model) and reposition it as shown in Fig. 8.
- Use the separator (depending on model) inside the product as a recipient for any remaining water, (D) as shown in Fig. 8. If there is no separator, use a shallow container.
- Defrosting can be sped up by using a spatula to detach the frost from the appliance walls.
- Remove the frost from the bottom of the appliance.
- In order to avoid permanent damage to the appliance interior, do not use pointed or sharp metal instruments to remove the ice.**
- Do not use abrasive products or heat up the interior artificially.**
- Dry the inside of the appliance thoroughly.**
- Refit the plug after defrosting.

CHANGING THE LID LIGHT BULB (if provided)

- Disconnect the appliance from the mains power supply.
- Remove the diffuser by following the sequence of steps shown in the figure.
- Unscrew the light bulb and replace it with an identical bulb of the same wattage and voltage.
- Refit the diffuser and plug in the appliance.

TROUBLESHOOTING GUIDE

1. The red LED flashes.

- Is there a power failure?
- Is a defrosting operation in progress?
- Has fresh food recently been introduced?
- Is the appliance lid properly closed?
- Is the appliance placed near a heat source?
- Are the ventilation grille and condenser clean?

2. All LEDs flash at the same time.

- Contact the After-Sales Service.

3. The appliance is too noisy.

- Is the appliance perfectly horizontal?
- Is the appliance in contact with other furniture or objects that may cause vibrations?
- Has the packaging been removed from under the appliance?

Note: Gurgling noises from the refrigerating circuit after the compressor cuts out are perfectly normal.

4. All LEDs are off and the product is not working.

- Is there a power failure?
- Is the plug properly inserted in the socket?
- Is the electric cable intact?

5. All LEDs are off and the product is working.

- Contact the After-Sales Service.

6. The compressor runs continuously.

- Have hot foods been put in the appliance?
- Has the appliance lid been left open for a long time?
- Is the appliance placed in a very warm room or near heat sources?

- Has the fast freeze function been activated? (the green LEDS flash alternatively)

7. Too much ice on the upper edge.

- Are the defrost water drainage plugs correctly positioned?
- Is the appliance lid properly closed?
- Is the appliance lid seal damaged or deformed? (See chapter "Installation")
- Have the 4 protection pieces been removed? (See chapter "Installation")

8. Formation of condensate on the external walls of the appliance.

- It is normal for condensation to form under certain atmospheric conditions (humidity above 85%) or if the appliance is located in a damp or poorly ventilated room. The performance of the appliance is in no way affected.

9. The layer of ice on the internal walls of the appliance is not uniform.

- This phenomenon is quite normal.

AFTER-SALES SERVICE

Before contacting After-Sales Service:

1. See if you can solve the problem yourself.
2. Switch the appliance on again to see if the problem has been solved. If it has not, disconnect the appliance from the power supply and wait for about an hour before switching on again.
3. If the problem persists after this course of action, contact After-Sales Service.

Specify:

- the nature of the fault,
- the model,
- the service number (the number after the word SERVICE on the rating plate on the rear of the appliance),
- your full address,
- your telephone number and area code.

SERVICE 0000 000 00000



ELECTRICAL CONNECTION FOR GREAT BRITAIN AND IRELAND ONLY

Warning – this appliance must be earthed.

Fuse replacement

If the mains lead of this appliance is fitted with a BS 1363A 13amp fused plug, to change a fuse in this type of plug use an A.S.T.A. approved fuse to BS 1362 type and proceed as follows:

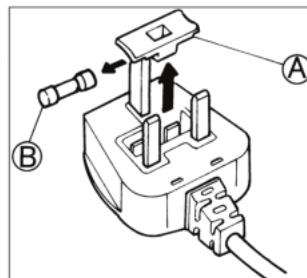
1. Remove the fuse cover (A) and fuse (B).
2. Fit replacement 13A fuse into fuse cover.
3. Refit both into plug.

Important:

The fuse cover must be refitted when changing a fuse and if the fuse cover is lost the plug must not be used until a correct replacement is fitted.

Correct replacement are identified by the colour insert or the colour embossed in words on the base of the plug.

Replacement fuse covers are available from your local electrical store.



For the Republic of Ireland only

The information given in respect of Great Britain will frequently apply, but a third type of plug and socket is also used, the 2-pin, side earth type.

Socket outlet / plug (valid for both countries)

If the fitted plug is not suitable for your socket outlet, please contact After-sales Service for further instruction.

Please do not attempt to change plug yourself. This procedure needs to be carried out by a qualified technician in compliance with the manufactures instructions and current standard safety regulations.

DIRECTIVES D'UTILISATION

SCHEMA DE L'APPAREIL (Fig. 1)

- Poignée.
- Verrou de sécurité (selon le modèle).
- Joint d'étanchéité.
- Séparateur (selon le modèle).
- Bouchon de vidange de l'eau de dégivrage.
- Panneau de commande.
- Grille de refroidissement latérale du moteur.

SCHEMA PANNEAU DE COMMANDE (Fig. 2)

- Voyant rouge** : lorsqu'il clignote, il indique une condition d'alarme (voir paragraphe « GUIDE DE DÉPANNAGE »).
- Voyant bleu** : La fonction « 6th Sense » s'active automatiquement, vous n'avez donc pas besoin de la sélectionner, par conséquent, **la LED bleue (2) « Sense » reste toujours allumée**. Pour davantage d'informations techniques, reportez-vous au paragraphe « Fonction 6th Sense ».
- Voyants verts** : ils indiquent que le produit fonctionne et que la température a été réglée.
- Touche de température programmée** : permet de régler la température et d'activer/désactiver les procédures de congélation rapide.

INSTALLATION

- Déballer l'appareil.**
- Retirez les 4 entretoises installées entre la porte et l'appareil. (Fig. 3)**
- Assurez-vous que le bouchon de vidange de l'eau de dégivrage (selon le modèle) est bien installé (E).
- Pour assurer un fonctionnement optimal de l'appareil et éviter tout dommage lorsque la porte est ouverte, laissez un espace d'au moins 7 cm entre le mur arrière et l'appareil et 7 cm sur les côtés. **(Fig. 4)**
- Installez les accessoires (selon le modèle).

Nettoyez l'intérieur de l'appareil avant de l'utiliser.

MISE SOUS TENSION DE L'APPAREIL

- Branchez l'appareil.
- Le voyant vert s'allume (« Normal »).
- Le voyant bleu s'allume (« Sense »).
- Le voyant rouge clignote pour indiquer que la température à l'intérieur de l'appareil n'est pas encore suffisamment basse pour y stocker des aliments. En règle générale, le voyant rouge s'éteint dans les six premières heures après la mise en marche de l'appareil.
- Placez des aliments à l'intérieur de l'appareil uniquement lorsque le voyant rouge est éteint.

Remarque : Le joint de la porte étant parfaitement étanche, il n'est pas possible de rouvrir la porte de l'appareil immédiatement après l'avoir fermée. Vous devez attendre quelques minutes avant de pouvoir ouvrir la porte de nouveau.

Cet appareil est doté de la technologie « skin condenser » : le condensateur est intégré dans les parois de l'appareil. Il est donc possible que les parois latérale et avant chauffent lors du fonctionnement de l'appareil. Ceci est tout à fait normal. Cette technologie permet de réduire le risque de formation de condensation dans des conditions environnementales particulièrement difficiles (consultez le paragraphe « Guide de dépannage »).

RÉGLAGE DE LA TEMPÉRATURE

Utilisez la clé (4) pour sélectionner la température souhaitée.

Pour régler la température de l'appareil, procédez de la façon suivante :

- Appuyez à plusieurs reprises sur la touche (4). Chaque fois que la touche est enfoncée, la température réglée est mise à jour, affichant successivement les valeurs « Normal », « Eco » et « Max ».
- Sélectionnez "Max" pour obtenir une température de conservation plus froide.
- En cas de chargement partiel, « Eco » est recommandé : ce réglage optimisera la consommation d'énergie.

Les voyants verts (3) indiquent le réglage sélectionné en fonction du diagramme suivant :



Eco : température moins froide (voyant gauche allumé).

Normal : température intermédiaire (voyant droit allumé).

Max : température très basse (les deux voyants allumés).

Shopping : Congélation rapide (les deux voyants allumés).

Voir paragraphe « Congélation des aliments frais ».

Remarque : Les réglages sont enregistrés en mémoire même en cas de coupure de courant. Le temps nécessaire pour que la température à l'intérieur du congélateur atteigne la valeur définie peut varier selon les conditions ambiantes et la température choisie.

FONCTION 6TH SENSE

La fonction « 6th Sense » est toujours active pour contrôler la température interne de l'appareil et assurer un fonctionnement optimal.

Elle effectue automatiquement des ajustements dans les situations suivantes :

- ouverture de la porte**
Cette fonction s'active chaque fois que l'ouverture de la porte modifie la température interne de l'appareil. La fonction reste active pendant la durée nécessaire pour rétablir les conditions optimales de fonctionnement.
- conservation d'aliments dans le congélateur**
Cette fonction s'active chaque fois que des quantités considérables d'aliments sont introduites. Elle reste active pendant la durée nécessaire afin de rétablir les conditions optimales de congélation des aliments introduits, assurant le meilleur compromis entre la qualité du processus de congélation et la consommation d'énergie.

Remarque : La durée de la fonction « 6th Sense » est réglée automatiquement et peut varier en fonction de l'utilisation de l'appareil.

CONGÉLATION D'ALIMENTS

Préparation d'aliments frais en vue de leur congélation

- Avant la congélation, emballez et scellez les aliments frais dans : du papier aluminium, une pellicule autocollante, des sacs étanches, des récipients en polyéthylène avec couvercle qui conviennent à la congélation d'aliments.
- Les aliments doivent être frais, à maturité, et de bonne qualité pour obtenir des aliments congelés de haute

qualité.

- Il est préférable de congeler les fruits et légumes frais immédiatement après leur cueillette afin de préserver leur valeur nutritive, leur consistance, leur couleur, et leur saveur.
- Il est indispensable de laisser refroidir les aliments chauds avant de les congeler.

Congélation d'aliments frais

- Placez les aliments à congeler directement en contact avec les parois de l'appareil :
 - A)** - aliments à congeler,
 - B)** - aliments déjà congelés.
- Évitez de placer les aliments à congeler directement en contact avec des aliments déjà congelés.
- Il est préférable de diviser les aliments en petites portions pour obtenir de meilleurs résultats plus rapidement; cette intervention sera utile au moment de l'utilisation des aliments congelés.
- Si des quantités minimales d'aliments sont introduites (jusqu'à 1/4 de la puissance maximale de congélation mentionnée sur la plaque signalétique), le fonctionnement de l'appareil sera contrôlé automatiquement par la fonction « 6th Sense » sans l'intervention de l'utilisateur.
- En cas de congélation de plus grandes quantités d'aliments, jusqu'à la capacité maximale de congélation de l'appareil, indiquée sur la plaque signalétique, procédez comme suit :
 1. Au moins 24 heures avant de stocker des aliments frais dans l'appareil en vue de leur congélation, activez la fonction de congélation rapide en appuyant sur la touche (4) pendant environ 3 secondes. Les voyants verts (3) clignotent en séquence.
 2. Placez les aliments à congeler dans l'appareil puis laissez la porte de l'appareil fermée pendant 24 heures. Au terme de ce délai, les aliments seront congelés.

La fonction de congélation rapide peut être désactivée manuellement en appuyant sur la touche (4). Si la fonction de congélation rapide n'est pas désactivée manuellement, l'appareil la désactive automatiquement au bout de 50 heures.

STOCKAGE DES ALIMENTS

Reportez-vous au tableau situé sur l'appareil.

Classification des produits surgelés

Classifiez et rangez les aliments congelés dans l'appareil; il est conseillé d'indiquer la date de stockage sur l'emballage afin d'assurer la consommation avant la date d'expiration indiquée en mois, à la **fig. 6** correspondant à chaque type d'aliment.

Conseil concernant le stockage de produits surgelés

- Lorsque vous achetez des produits surgelés, vérifiez les points suivants :
- L'emballage ou le paquet doivent être intacts, dans le cas contraire l'aliment peut se détériorer. Si l'emballage est gonflé ou présente des taches humides, il est possible qu'il n'ait pas été conservé dans des conditions optimales et que la décongélation ait déjà commencé.
 - Lorsque vous faites les courses, achetez les produits congelés en dernier et transportez-les dans un sac isotherme.
 - Lorsque vous arrivez chez vous, placez immédiatement les produits surgelés dans l'appareil.
 - Évitez ou réduisez au maximum les variations de température. Consultez la date d'expiration figurant sur

l'emballage.

- Suivez toujours les consignes de stockage qui figurent sur l'emballage des produits surgelés.

Remarque :

Consommez immédiatement les aliments décongelés ou partiellement décongelés. Ne recongelez pas un aliment déjà congelé à moins que vous ne l'ayez préalablement cuisiné. Une fois cuisiné, vous pouvez le recongeler.

En cas de coupure de courant prolongée :

- N'ouvrez pas la porte de l'appareil, sauf pour y placer des poches de glace (si disponibles) sur les aliments congelés de part et d'autre de l'appareil. **Cela permet de ralentir l'augmentation de température.**

DÉGIVRAGE DE L'APPAREIL

Vous devez dégivrer l'appareil lorsque la glace qui s'accumule sur les parois atteint une épaisseur de 5 à 6 mm.

- Débranchez l'appareil.
- Retirez les aliments de l'appareil et placez-les dans un endroit froid ou dans un sac isotherme.
- Laissez la porte du congélateur ouverte.
- Retirez le bouchon de vidange de l'eau de dégivrage interne (selon le modèle) (**Fig. 8**).
- Retirez le bouchon de vidange de l'eau de dégivrage externe (selon le modèle) et remplacez-le comme indiqué à la **figure 8**.
- Utilisez le séparateur (selon le modèle) comme récipient pour recueillir l'eau qui reste dans l'appareil (D), comme indiqué à la **fig.8**. Si votre appareil ne dispose pas de séparateur, utilisez un récipient peu profond.
- Vous pouvez accélérer le dégivrage en utilisant une spatule pour détacher la glace des parois.
- Retirez le givre du fond du congélateur.
- **Afin d'éviter d'endommager les parois internes du congélateur, n'utilisez pas d'instruments métalliques pointus ou acérés pour retirer la glace.**
- **N'utilisez pas de produits abrasifs et ne chauffez pas les parois internes de façon artificielle.**
- **Séchez soigneusement les parois internes de l'appareil.**
- Remplacez le bouchon de vidange une fois le dégivrage terminé.

REMPACEMENT DE L'AMPOULE DE LA PORTE

(selon le modèle)

- Débranchez l'appareil de l'alimentation électrique principale.
- Retirez le diffuseur en suivant les directives sur le schéma.
- Dévissez l'ampoule et remplacez-la par une ampoule identique de même puissance et de même tension.
- Remplacez le diffuseur et rebranchez l'appareil.

GUIDE DE DÉPANNAGE

1. Les voyants rouges clignotent.

- Y a-t-il une coupure de courant ?
- L'appareil est-il en cours de dégivrage ?
- Des aliments frais ont-ils récemment été introduits ?
- La porte de l'appareil est-elle correctement fermée ?
- L'appareil se trouve-t-il à proximité d'une source de chaleur ?
- La grille de ventilation et le condensateur sont-ils propres ?

2. Tous les voyants clignotent en même temps.

- Contactez le Service Après-Vente.

3. L'appareil est trop bruyant.

- L'appareil est-il parfaitement horizontal ?
- L'appareil est-il en contact avec d'autres meubles ou objets pouvant provoquer des vibrations ?
- L'emballage sous l'appareil a-t-il été retiré ?

Remarque : il est tout à fait normal que le circuit réfrigérant émette des gargouillements après la coupure du compresseur.

4. Tous les voyants sont éteints et l'appareil ne fonctionne pas.

- Y a-t-il une coupure de courant ?
- La fiche est-elle correctement insérée dans la prise ?
- Le câble électrique est-il intact ?

5. Tous les voyants sont éteints et l'appareil fonctionne.

- Contactez le Service Après-Vente.

6. Le compresseur fonctionne en continu.

- Des aliments chauds ont-ils été placés dans l'appareil ?
- La porte de l'appareil est-elle restée longtemps ouverte ?
- L'appareil se trouve-t-il dans une pièce trop chauffée ou à proximité de sources de chaleur ?
- La fonction de congélation rapide a-t-elle été activée ? (Les voyants verts clignotent en alternance)

7. Accumulation de glace sur le bord supérieur.

- Les bouchons de vidange de l'eau de dégivrage sont-ils correctement positionnés ?
- La porte de l'appareil est-elle correctement fermée ?
- Le joint d'étanchéité de la porte est-il endommagé ou déformé ? (Voir le chapitre « Installation »)
- Les 4 pièces de protection ont-elles été retirées ? (Voir le chapitre « Installation »)

8. Formation de condensation sur les parois extérieures de l'appareil.

- Il est normal que de la condensation se forme sous certaines conditions atmosphériques (taux d'humidité supérieur à 85 %) ou lorsque l'appareil est situé dans une pièce humide ou mal aérée. Cela n'affecte aucunement les performances de l'appareil.

9. La couche de glace sur les parois internes de l'appareil n'est pas uniforme.

- Ce phénomène est tout à fait normal. **SERVICE APRES-VENTE**

Avant de contacter le Service après-vente :

1. Vérifiez si vous pouvez résoudre le problème vous-même.
2. Remettez l'appareil en marche pour vous assurer que l'inconvénient a été éliminé. Si ce n'est pas le cas, débranchez l'appareil de l'alimentation électrique et patientez environ une heure avant de le rallumer.
3. Si l'anomalie persiste après avoir procédé comme indiqué ci-dessus, contactez le Service Après-Vente.

Précisez :

- la nature de la panne,
- le modèle
- le numéro de service (numéro se trouvant après le mot SERVICE sur la plaque signalétique placée à l'arrière de l'appareil),
- votre adresse complète,
- votre numéro de téléphone avec l'indicatif régional.

SERVICE 0000 000 00000



ISTRUZIONI PER L'USO

SCHEMA DELL'APPARECCHIO (Fig. 1)

- A. Maniglia.
- B. Chiusura (se presente).
- C. Guarnizione.
- D. Separatore (se presente).
- E. Tappo di scolo dell'acqua di sbrinamento.
- F. Mascherina comandi.
- G. Griglia di raffreddamento del motore laterale.

SCHEMA DEL PANNELLO COMANDI (Fig. 2)

1. **Spia rossa:** se lampeggia, indica una condizione di allarme (vedere il paragrafo "GUIDA ALLA RICERCA GUASTI").
2. **Spia blu:** La funzione "6th Sense" si attiva automaticamente senza che debba essere selezionata dall'utente, pertanto il **LED blu (2) "Sense" rimane costantemente illuminato**. Per maggiori dettagli tecnici rimandiamo a quanto descritto dal paragrafo "Funzione 6th Sense".
3. **Spie verdi:** indicano che il prodotto è in funzione e che la temperatura è stata impostata.
4. **Tasto temperatura:** permette di regolare la temperatura impostata e di attivare/disattivare le procedure di congelamento rapido.

INSTALLAZIONE

- Disimballare l'apparecchio.
- Rimuovere i 4 distanziali inseriti tra la porta e l'apparecchio. (Fig. 3)
- Controllare che il tappo dello scarico dell'acqua di sbrinamento (ove previsto) sia posizionato correttamente (E).
- Per ottenere prestazioni ottimali ed evitare danni all'apertura della porta, mantenere una distanza di almeno 7 cm dalla parete posteriore e uno spazio di 7 cm a ogni lato. (Fig. 4)
- Montare gli accessori (ove previsti).

Pulire l'interno dell'apparecchio prima di utilizzarlo.

ACCENSIONE DELL'APPARECCHIO

- Collegare l'apparecchio alla rete elettrica.
- Il LED verde si accende ("Normal").
- Il LED blu si accende ("Sense").
- Il LED rosso lampeggia ad indicare che la temperatura all'interno dell'apparecchio non è ancora sufficientemente fredda per la conservazione degli alimenti. Il LED rosso normalmente si spegne entro sei ore dall'accensione dell'apparecchio.
- Prima di introdurre gli alimenti nell'apparecchio, attendere che il LED rosso si spenga.

Nota: Essendo la guarnizione a tenuta, non è possibile riaprire la porta del prodotto immediatamente dopo averla chiusa. È necessario attendere alcuni minuti prima di riaprire la porta dell'apparecchio.

Questo apparecchio utilizza la tecnologia "skin condenser", in cui l'unità di condensazione è integrata nelle pareti del

congelatore. Per questa ragione, le pareti laterali e la parete anteriore del prodotto possono diventare molto calde durante il funzionamento. Questo è perfettamente normale e riduce il rischio di formazione di condensa in condizioni ambientali particolarmente critiche (vedere il paragrafo "Guida alla ricerca guasti").

IMPOSTAZIONE DELLA TEMPERATURA

Selezionare la temperatura desiderata utilizzando il tasto (4).

Per regolare la temperatura interna, procedere come segue:

- Premere più volte il tasto (4). Ad ogni pressione del tasto la temperatura impostata viene aggiornata visualizzando i valori "Normal", "Eco" e "Max" in sequenza.
- Selezionare "Max" per impostare una temperatura di conservazione più fredda.
- In caso di carico parziale, si consiglia di selezionare "ECO": per ottimizzare i consumi energetici.

La spie verdi (3) indicano l'impostazione scelta secondo il seguente schema:



Eco: temperatura meno fredda (spia sinistra accesa).

Normal: temperatura intermedia (spia destra accesa).

Max.: temperatura molto bassa (entrambe le spie accese).

Shopping: Congelamento Rapido (entrambe le spie accese).

Vedi paragrafo "Congelamento degli alimenti freschi".

Nota: Le impostazioni verranno salvate nella memoria anche nel caso in cui si verifichi un'interruzione dell'alimentazione elettrica. Il tempo necessario affinché la temperatura all'interno del congelatore raggiunga il valore impostato può variare a seconda delle condizioni climatiche e della temperatura impostata.

FUNZIONE 6TH SENSE

La funzione "6th Sense" rimane costantemente attiva per comandare la temperatura interna dell'apparecchio e garantire così le migliori condizioni di funzionamento. Tale funzione interviene nei seguenti casi:

• apertura della porta

La funzione si attiva ad ogni apertura porta che altera la temperatura interna dell'apparecchio e resta attiva il tempo necessario a ripristinare automaticamente le condizioni ottimali di conservazione.

• introduzione degli alimenti nel congelatore

La funzione si attiva ogni qual volta vengono inserite quantità significative di cibo e resta attiva il tempo necessario a creare le condizioni migliori per congelare in maniera ottimale gli alimenti inseriti, garantendo il giusto compromesso tra qualità del processo di congelamento e consumo energetico.

Nota: La durata della funzione "6th Sense" viene impostata automaticamente e può variare in funzione del modo di utilizzo del prodotto.

CONGELAMENTO DEGLI ALIMENTI

Preparazione degli alimenti freschi da congelare

- Prima del congelamento, avvolgere e sigillare gli alimenti freschi con fogli di alluminio, pellicola trasparente, sacchetti impermeabili di plastica, contenitori di polietilene con coperchio, purché idonei per alimenti da congelare.
- Gli alimenti devono essere freschi, maturi e di prima scelta per poter ottenere alimenti congelati di alta qualità.
- Verdura e frutta fresca devono essere congelate preferibilmente al momento della raccolta per mantenerne inalterati i valori nutrizionali, la consistenza, il colore e il gusto originali.
- Far raffreddare sempre gli alimenti caldi prima di riporli nell'apparecchio.

Congelamento di alimenti freschi

- Disporre gli alimenti da congelare a contatto diretto con le pareti dell'apparecchio:
A) - alimenti da congelare,
B) - alimenti già congelati.
- Evitare di riporre gli alimenti da congelare a contatto diretto con quelli già congelati.
- Per ottenere un congelamento più rapido ed efficace, dividere gli alimenti in piccole porzioni; questo accorgimento sarà utile anche al momento dell'utilizzo dei cibi congelati.
- Nel caso in cui si inseriscano quantità minime di cibo (fino a 1/4 del massimo potere di congelamento indicato in targhetta matricola), il funzionamento dell'apparecchio sarà controllato automaticamente dalla funzione "6th Sense" e non è richiesto nessun intervento da parte dell'utente.
- Per congelare quantità di alimenti superiori, fino alla massima capacità di congelamento indicata sulla targhetta matricola dell'apparecchio, procedere come segue:
 1. Almeno 24 ore prima di inserire gli alimenti freschi da congelare nel prodotto, attivare la funzione di Congelamento Rapido premere il tasto (4) per circa 3 secondi. I LED verdi (3) lampeggiano in sequenza.
 2. Inserire il cibo da congelare e tenere chiusa la porta del prodotto per 24 ore. Trascorso tale periodo di tempo, gli alimenti saranno congelati.

La funzione di Congelamento Rapido può essere disattivata manualmente premendo il tasto (4).

Se la funzione di Congelamento Rapido non viene disattivata manualmente, si disattiverà automaticamente dopo 50 ore.

CONSERVAZIONE DEGLI ALIMENTI

Fare riferimento alla tabella sull'apparecchio.

Classificazione degli alimenti congelati

Riporre e classificare gli alimenti congelati; si consiglia di annotare la data di congelamento sulle confezioni, in modo da poter consumare gli alimenti entro le date di scadenza indicate nella **fig. 6** (in mesi) per ogni tipo di alimento.

Consigli per la conservazione degli alimenti surgelati

- Quando si acquistano alimenti surgelati, accertarsi che:
- La confezione sia intatta, poiché l'alimento in contenitori danneggiati può essersi deteriorato. Se una confezione è gonfia o presenta macchie di umidità, significa che il

prodotto non è stato conservato nelle condizioni ottimali e può aver subito un inizio di scongelamento.

- Acquistare gli alimenti surgelati per ultimi e usare borse termiche per il trasporto.
- Appena a casa, riporre subito i surgelati nell'apparecchio.
- Evitare o ridurre al minimo le variazioni di temperatura. Osservare la data di scadenza sulla confezione.
- Seguire sempre le istruzioni di conservazione riportate sulle confezioni dei surgelati.

Nota:

Consumare quanto prima prodotti completamente o parzialmente scongelati. Non ricongelare gli alimenti, a meno che non siano stati cotti dopo lo scongelamento. Una volta cotto, l'alimento può essere di nuovo congelato.

In caso di interruzione prolungata dell'elettricità:

- Non aprire la porta dell'apparecchio se non per introdurre gli accumulatori di freddo (se disponibili) sugli alimenti surgelati ai lati destro e sinistro dell'apparecchio. **In questo modo, sarà possibile rallentare l'aumento della temperatura.**

SBRINAMENTO DELL'APPARECCHIO

Si consiglia di effettuare lo sbrinamento quando lo spessore della brina che si forma sulle pareti raggiunge i 5-6 mm.

- Disinserire il prodotto dalla rete elettrica.
- Estrarre gli alimenti dall'apparecchio e disporli in un luogo molto freddo o in una borsa termica.
- Lasciare aperta la porta del prodotto.
- Togliere il tappo dello scarico interno dell'acqua di sbrinamento (a seconda del modello) (**Fig. 8**).
- Togliere il tappo dello scarico esterno dell'acqua di sbrinamento (a seconda del modello) e riposizionarlo come illustrato nella **fig. 8**.
- Usare il divisorio posto all'interno del prodotto (a seconda del modello) come recipiente per l'acqua residua, (D) come mostrato nella **fig. 8**. Se non è presente un separatore, usare un recipiente a bordo basso.
- Per accelerare lo sbrinamento è possibile utilizzare una spatola per staccare la brina dalle pareti dell'apparecchio.
- Rimuovere la brina dal fondo del prodotto.
- **Per evitare danni irreparabili all'interno dell'apparecchio, non usare utensili metallici appuntiti o taglienti per staccare il ghiaccio.**
- **Non utilizzare prodotti abrasivi e non riscaldare artificialmente l'interno.**
- **Asciugare accuratamente l'interno dell'apparecchio.**
- Riapplicare il tappo al termine dello sbrinamento.

SOSTITUZIONE DELLA LAMPADINA NEL COPERCHIO (ove prevista)

- Scollegare l'apparecchio dalla rete elettrica.
- Togliere il diffusore procedendo nella sequenza illustrata nella figura.
- Svitare la lampadina e sostituirla con una nuova con gli stessi valori di potenza e tensione.
- Rimontare il diffusore e collegare l'apparecchio alla rete elettrica.

GUIDA ALLA RICERCA GUASTI

1. Il LED rosso lampeggia.

- Si è verificata un'interruzione di corrente?
- È in corso l'operazione di sbrinamento?
- Sono stati introdotti da poco alimenti freschi?
- Il coperchio dell'apparecchio è chiuso correttamente?
- L'apparecchio è posizionato vicino a una fonte di calore?
- La griglia di ventilazione e il condensatore sono puliti?

2. Tutti i LED lampeggiano contemporaneamente.

- Contattare il Servizio Assistenza.

3. L'apparecchio è troppo rumoroso.

- L'apparecchio è perfettamente orizzontale?
- L'apparecchio è a contatto con altri mobili od oggetti che possono causare vibrazioni?
- È stato rimosso l'imballaggio dalla base dell'apparecchio?

Nota: un gorgoglio proveniente dal circuito del refrigerante dopo la disattivazione del compressore è del tutto normale.

4. Tutti i LED sono spenti e il prodotto non funziona.

- Si è verificata un'interruzione di corrente?
- La spina è ben inserita nella presa di corrente?
- Il cavo elettrico è integro?

5. Tutti i LED sono spenti e il prodotto funziona.

- Contattare il Servizio Assistenza.

6. Il compressore funziona continuamente.

- Sono stati introdotti alimenti caldi nell'apparecchio?
- Il coperchio del congelatore è rimasto aperto a lungo?
- L'apparecchio è posizionato in un locale molto caldo vicino a fonti di calore?
- La funzione di congelamento rapido è stata attivata? (i LED lampeggiano in modo alternato)

7. Eccessiva formazione di brina sul bordo superiore.

- I tappi di scarico dell'acqua di sbrinamento sono posizionati correttamente?
- Il coperchio dell'apparecchio è chiuso correttamente?
- La guarnizione del coperchio dell'apparecchio è danneggiata o deformata? (Vedere il capitolo "Installazione")
- I 4 elementi di protezione sono stati rimossi? (Vedere il capitolo "Installazione")

8. Formazione di condensa sulle pareti esterne dell'apparecchio.

- È normale che si formi condensa in particolari condizioni climatiche (umidità superiore a 85%) o se l'apparecchio è posizionato in locali umidi e poco ventilati. Questo, tuttavia, non influisce sulle prestazioni dell'apparecchio.

9. Lo strato di brina sulle pareti interne del prodotto non è uniforme.

- Questo fenomeno è da considerarsi normale.

SERVIZIO ASSISTENZA TECNICA

Prima di contattare il Servizio Assistenza:

1. Verificare se è possibile eliminare da soli i guasti.
2. Riaccendere l'apparecchio per assicurarsi che il problema sia stato risolto. Se il problema persiste, scollegare nuovamente l'apparecchio dall'alimentazione e ripetere l'operazione dopo un'ora circa.
3. Se il risultato è ancora negativo, contattare il Servizio Assistenza.

Comunicare:

- la natura del guasto,
- il modello,
- il codice di assistenza (il numero che segue la parola SERVICE sulla targhetta matricola posta sul retro dell'apparecchio),
- il proprio indirizzo completo,
- il proprio numero telefonico, completo di prefisso.

SERVICE 0000 000 00000



INSTRUCCIONES DE USO

DIAGRAMA DEL APARATO (Figura 1)

- Tirador.
- Cierre de seguridad (si lo hay).
- Junta.
- Separador (si lo hay).
- Tapón del canal de desagüe del agua de descongelación.
- Panel de control.
- Rejilla de ventilación del motor lateral.

DIAGRAMA DEL PANEL DE CONTROL (Figura 2)

- Luz roja:** cuando parpadea, indica una condición de alarma (ver el apartado «GUÍA DE SOLUCIÓN DE PROBLEMAS»).
- Testigo azul:** La función "6th Sense" se activa automáticamente y no tiene que ser seleccionada por el usuario, además el **LED azul (2) "Sense" siempre está encendido**. Para más detalles técnicos, consulte el apartado "Función 6th Sense".
- Luces verdes:** indican que el producto está en funcionamiento y que se ha ajustado la temperatura.
- Botón de ajuste de temperatura:** para ajustar la temperatura establecida y para activar/desactivar los procesos de congelación rápida.

INSTALACIÓN

- Desembale el aparato.
- Retire los 4 separadores colocados entre la puerta y el aparato. (Fig. 3)
- Asegúrese de que el tapón del canal de desagüe del agua de descongelación (si el modelo lo incluye) esté colocado correctamente (E).
- Para obtener las máximas prestaciones y evitar daños cuando se abre la puerta del aparato, mantenga una distancia de al menos 7 cm de la pared posterior y un espacio de 7 cm a cada lado. (Fig. 4)
- Monte los accesorios (si los hay).

Limpie el interior antes del uso.

ENCENDIDO DEL APARATO

- Conecte el aparato a la red eléctrica.
- Se enciende el LED verde («Normal»).
- Se enciende el LED azul («Sense»).
- El LED rojo parpadea para indicar que la temperatura del interior del aparato todavía no está lo suficientemente baja para almacenar alimentos. El LED rojo normalmente se apagará tras las seis primeras horas después de encender el aparato.
- Coloque alimentos en el interior del electrodoméstico solamente cuando el LED rojo se haya apagado.

Nota: Como la junta es estanca, la puerta del aparato no se puede abrir inmediatamente después de haberla cerrado. Espere unos minutos antes de volver a abrir la tapa del aparato.

Este electrodoméstico cuenta con tecnología «skin condenser»: la unidad de condensación está integrada en las paredes del congelador. Por esta razón, las paredes laterales y frontal del aparato pueden calentarse mientras el aparato está en funcionamiento. Es completamente normal

y también reduce el riesgo de formación de condensación en condiciones ambientales especialmente críticas (véase el apartado «Guía de solución de problemas»).

SELECCIÓN DE LA TEMPERATURA

Use la tecla (4) para seleccionar la temperatura deseada. Para ajustar la temperatura del aparato:

- Pulse varias veces la tecla (4). Cada vez que se pulsa la tecla, la temperatura ajustada se actualiza, mostrando los valores «Normal», «Eco» y «Max» sucesivamente.
- Seleccione «Max» si desea una temperatura de conservación más baja.
- Con cargas parciales se recomienda «Eco»: este ajuste optimiza el consumo de energía.

El indicador verde parpadea (3) para indicar la configuración seleccionada conforme al siguiente diagrama:



Eco: temperatura menos fría (testigo izquierdo encendido).

Normal: temperatura intermedia (testigo derecho encendido).

Máx.: temperatura súper baja (ambos testigos encendidos).

Shopping: Congelación rápida (ambos testigos encendidos).

Consulte la sección "Congelación de alimentos frescos".

Nota: Los ajustes de guardarán en la memoria aunque se produzca un corte de corriente. El tiempo necesario para que la temperatura del interior del congelador alcance el valor establecido puede variar dependiendo de las condiciones climáticas y de la propia temperatura ajustada.

FUNCIÓN «66TH SENSE»

La función "6th Sense" siempre está activa para controlar la temperatura interna del equipo y garantizar las mejores condiciones.

Interviene automáticamente en los siguientes casos:

- apertura de la puerta**
Esta función se activa cada vez que la apertura de la puerta cambia la temperatura interna del aparato. La función permanece activa el tiempo necesario para reinstaurar las condiciones de funcionamiento óptimas.
- almacenar alimentos en el congelador**
Esta función se activa cada vez que se introducen grandes cantidades de alimentos. Permanece activa el tiempo necesario para restaurar las condiciones de congelación óptimas de los alimentos introducidos, proporcionando el equilibrio justo entre la calidad del proceso de congelación y el consumo de energía.

Nota: La duración de la función «6th Sense» se ajusta automáticamente, y puede variar según el uso de aparato.

CONGELACIÓN DE ALIMENTOS

Preparación de alimentos frescos para la congelación

- Antes de congelar alimentos frescos, envuélvalos para que queden bien cerrados con: papel de aluminio, película transparente, bolsas impermeables de plástico o recipientes de polietileno con tapa aptos para congelar alimentos.

- Los alimentos deben ser frescos, estar en su punto de maduración y ser de primera calidad para conseguir alimentos congelados de alta calidad.
- Las frutas y verduras frescas se deben congelar preferiblemente lo antes posible para mantener todos sus valores nutricionales, su consistencia, color y sabor originales.
- Deje enfriar siempre los alimentos calientes antes de introducirlos en el aparato.
- Al llegar a casa, ponga los alimentos inmediatamente en el aparato.
- Evitar o reducir al mínimo las variaciones de temperatura. Observe la fecha de caducidad del envase.
- Siga siempre las instrucciones de conservación de los alimentos congelados que figuran en el envase.

Congelación de alimentos frescos

- Ponga los alimentos a congelar en contacto directo con las paredes verticales del aparato:
 - A) - Alimentos a congelar,
 - B) - Alimentos ya congelados.
- Evite colocar los alimentos a congelar directamente en contacto con alimentos ya congelados.
- Para obtener una congelación mejor y más rápida, se recomienda dividir los alimentos en raciones pequeñas; esta medida resultará útil también en el momento de utilizar los alimentos congelados.
- Si se introducen cantidades mínimas de alimentos (hasta 1/4 de la potencia de congelación máxima que figura en la placa de características), el funcionamiento del aparato lo controlará automáticamente la función «66th Sense» sin que el usuario tenga que intervenir.
- Cuando congele cantidades más grandes de alimentos, hasta la capacidad máxima de congelación del aparato, indicada en la placa de características, haga lo siguiente:
 1. Al menos 24 horas antes de almacenar los alimentos frescos en el interior del aparato para su congelación, active la función de congelación rápida pulsando (4) durante aproximadamente 3 segundos. Los ledes verdes (3) parpadearán en secuencia.
 2. Introduzca los alimentos a congelar en el interior del aparato y mantenga cerrada la puerta del aparato durante 24 horas. Al cabo de ese tiempo, los alimentos estarán congelados.

La función de congelación rápida se puede desactivar manualmente pulsando (4).

Si no se desactiva manualmente la función de congelación rápida, el aparato la desactivará automáticamente al cabo de 50 horas.

CONSERVACIÓN DE ALIMENTOS

Consulte la tabla del aparato.

Clasificación de alimentos congelados

Clasificar y guardar los alimentos congelados; es aconsejable indicar la fecha de almacenamiento en los paquetes para garantizar el consumo antes de las fechas de caducidad en meses que aparecen en la Fig. 6 para cada tipo de alimento.

Consejos para conservar alimentos congelados

En el momento de comprar alimentos congelados compruebe que:

- El embalaje está intacto (los alimentos contenidos en envases dañados pueden haberse deteriorado). Si el paquete está hinchado o presenta manchas de humedad, es posible que el alimento no se haya conservado en condiciones óptimas y que haya sufrido un inicio de descongelación.
- Comprar los alimentos congelados por último y transportarlos en bolsas térmicas.

Nota:

Consuma inmediatamente por completo o de forma parcial los alimentos descongelados. No vuelva a congelar los alimentos a menos que los haya cocinado después de que se hayan descongelado. Una vez cocinados, los alimentos descongelados se pueden volver a congelar.

En caso de fallo prolongando en el suministro de electricidad:

- No abra la puerta del aparato, salvo para colocar acumuladores de frío (si los hay) sobre los alimentos congelados, en la parte derecha e izquierda del aparato. **Esto reducirá el aumento de temperatura.**

DESCONGELACIÓN DEL APARATO

El aparato deberá descongelarse cuando el grosor del hielo en las paredes alcance los 5-6 mm.

- Desconectar el aparato de la red eléctrica.
- Retire los alimentos del aparato y guárdelos en un lugar muy fresco o en una bolsa térmica.
- Dejar abierta la puerta del aparato.
- Retire el tapón interno de vaciado del agua de descongelación (dependiendo del modelo) (**Figura 8**).
- Retire el tapón externo de vaciado del agua de descongelación (dependiendo del modelo) y vuélvalo a colocar como se muestra en la **Fig. 8**.
- Utilice el separador (dependiendo del modelo) del interior del aparato como recipiente para el agua, (D) como se muestra en la **Fig. 8**. Si no hay separador, utilice un recipiente poco profundo.
- La descongelación se puede acelerar utilizando una espátula para favorecer la separación de la escarcha de las paredes del aparato.
- Quitar la escarcha del fondo del aparato.
- **Con el fin de evitar dañar permanentemente el interior del aparato, no utilice instrumentos metálicos puntiagudos o afilados para eliminar el hielo.**
- **No utilice productos abrasivos ni caliente artificialmente el interior.**
- **Seque a fondo el interior del aparato.**
- Vuelva a colocar el tapón después de la descongelación.

CAMBIO DE LA BOMBILLA DE LA LUZ DE LA TAPA (si la hay)

- Desconecte el aparato de la red eléctrica.
- Quite la tapa de la bombilla siguiendo las indicaciones de la figura en el orden indicado.
- Desenrosque la bombilla de la luz y sustitúyala por una bombilla idéntica de la misma potencia y tensión.
- Vuelva a colocar el difusor y enchufe el aparato.

GUÍA PARA LA SOLUCIÓN DE PROBLEMAS

1. El LED rojo parpadea.

- ¿Se ha interrumpido el suministro eléctrico?
- ¿Hay una operación de descongelación en curso?

- ¿Se han introducido alimentos frescos recientemente?
 - ¿Está bien cerrada la tapa del aparato?
 - ¿Está el electrodoméstico cerca de una fuente de calor?
 - ¿Está limpia la rejilla de ventilación y el condensador?
- 2. Todos los ledes parpadean al mismo tiempo.**
- Póngase en contacto con el Servicio Postventa.
- 3. El aparato hace demasiado ruido.**
- ¿Está perfectamente horizontal el aparato?
 - ¿Está el aparato en contacto con otros muebles u objetos que puedan producir vibraciones?
 - ¿Se ha retirado el embalaje de debajo del aparato?

Nota: Los ruidos de gorgoteo procedentes del circuito de refrigeración cuando se para el compresor son perfectamente normales.

4. Todos los ledes están apagados y el aparato no funciona.

- ¿Se ha interrumpido el suministro eléctrico?
- ¿Está bien colocado el enchufe?
- ¿Está intacto el cable eléctrico?

5. Todos los ledes están apagados y el aparato funciona.

- Póngase en contacto con el Servicio Postventa.

6. El compresor funciona sin parar.

- ¿Se han colocado alimentos en el aparato?
- La tapa del aparato, ¿ha permanecido abierta demasiado tiempo?
- ¿Está el aparato en una estancia muy caliente o cerca de una fuente de calor?
- ¿Se ha activado la función de congelación rápida? (los ledes verdes parpadean alternativamente)

7. Se ha acumulado demasiada escarcha en los bordes superiores.

- ¿Están correctamente colocados los tapones de vaciado del agua de descongelación?
- ¿Está bien cerrada la tapa del aparato?
- ¿Está dañada o deformada la junta de la tapa del aparato? (Consulte el capítulo «Instalación»)
- ¿Se han retirado las 4 piezas de protección? (Consulte el capítulo «Instalación»)

8. Formación de condensación en las paredes exteriores del aparato.

- Es normal que se forme condensación en determinadas condiciones atmosféricas (humedad superior al 85 %) o si el aparato se encuentra en una estancia húmeda o mal ventilada. El rendimiento del aparato no se ve afectado en modo alguno.

9. La capa de escarcha en las paredes interiores del aparato no es uniforme.

- Este fenómeno es normal.

SERVICIO POSTVENTA

Antes de ponerse en contacto con el Servicio

Postventa:

1. Compruebe si puede solucionar el problema.
2. Encienda el aparato de nuevo para ver si el problema persiste. En caso que persista, desconecte el aparato del suministro eléctrico y espere aproximadamente una hora antes de volver a conectarlo.
3. Si el problema continúa, póngase en contacto con el Servicio Postventa.

Especifique:

- la naturaleza del problema,
- el modelo,
- el número Service (el número que aparece después de la palabra SERVICE en la placa de características situada en la parte trasera del aparato),
- su dirección completa,
- su número de teléfono y código postal.

SERVICE 0000 000 00000



INSTRUÇÕES DE UTILIZAÇÃO

DESCRIÇÃO DO APARELHO (Fig. 1)

- A. Pega.
- B. Fechadura (caso exista).
- C. Vedação.
- D. Separador (caso exista).
- E. Tampa do tubo de drenagem da água de descongelação.
- F. Painel de comando.
- G. Grelha de ventilação do motor lateral.

DIAGRAMA DO PAINEL DE CONTROLO (Fig. 2)

1. **Luz vermelha:** quando pisca, indica que existe uma situação de alarme. (Consulte o "GUIA PARA RESOLUÇÃO DE PROBLEMAS").
2. **Luz piloto azul:** A função "6th Sense" é ativada automaticamente e não necessita de ser selecionada pelo utilizador, pelo que o **LED azul (2) da função "Sense" permanece sempre aceso.** Para mais informações técnicas, consulte o parágrafo "Função 6th Sense".
3. **Luzes verdes:** indica que o produto está em funcionamento e a temperatura foi definida.
4. **Botão de definição da temperatura:** para ajustar a temperatura e ativar/desativar as operações de congelação rápida.

INSTALAÇÃO

- **Desembale o aparelho.**
- **Remova os 4 espaçadores inseridos entre a porta e o aparelho. (Fig.3)**
- Certifique-se que a tampa do tubo de drenagem da água de descongelação (se disponível) encontra-se posicionado corretamente (E).
- Para obter um desempenho máximo e evitar danos ao abrir a porta do aparelho, mantenha uma distância de pelo menos 7 cm da parede traseira e um espaço de 7 cm de cada lado. (Fig. 4)
- Insira os acessórios (se fornecidos).

Antes de utilizar o aparelho, limpe o seu interior.

LIGAR O APARELHO

- Ligue o aparelho à rede elétrica.
- O LED verde acende-se ("Normal").
- O LED azul acende-se ("Sense").
- O LED vermelho pisca para indicar que a temperatura no interior do aparelho ainda não é suficientemente baixa para armazenar alimentos. O LED vermelho apaga-se normalmente durante as primeiras seis horas após o aparelho ter sido ligado.
- Coloque os alimentos no interior do aparelho, apenas quando a luz vermelha do LED se tiver apagado.

Nota: Como a junta é de vedação, não poderá voltar a abrir a porta do aparelho imediatamente após tê-la fechado. Espere alguns minutos antes de reabrir a tampa do aparelho.

Este aparelho dispõe de tecnologia "skin condenser": a unidade de condensação está integrada nas paredes do congelador. Por este motivo, as paredes laterais e frontais

do aparelho poderão aquecer durante o funcionamento do mesmo. Tal é perfeitamente normal e reduz também o risco de formação de condensação em condições ambientais particularmente críticas (consulte o "Guia de Resolução de Problemas").

PROGRAMAÇÃO DA TEMPERATURA

Utilize a tecla (4) para selecionar a temperatura pretendida. Para regular a temperatura do produto, proceda da seguinte forma:

- Prima a tecla (4) repetidamente. De cada vez que prime a tecla, a temperatura definida é atualizada, mostrando, sucessivamente, "Normal", "Eco" e "Max".
- Selecione "Max" se desejar obter uma temperatura de conservação mais fria.
- É recomendável a utilização da função "Eco" caso o aparelho esteja apenas parcialmente cheio: esta definição otimiza o consumo de energia.

As luzes indicadoras verdes (3) indicam a definição selecionada

de acordo com o diagrama seguinte:



Eco: temperatura menos fria (luz indicadora esquerda acesa).

Normal: temperatura intermédia (luz indicadora direita acesa).

Máx.: temperatura muito baixa (ambas as luzes indicadoras acesas).

Shopping: Congelação Rápida (ambas as luzes indicadoras acesas).

Consulte o parágrafo "Congelar alimentos frescos".

Nota: As definições ficarão gravadas na memória mesmo que ocorra uma falha de corrente. O tempo necessário para que a temperatura no interior atinja o valor programado pode variar dependendo das condições climáticas e da própria temperatura programada.

FUNÇÃO '6TH SENSE'

A função "6th Sense" encontra-se sempre ativada de forma a controlar a temperatura interna do aparelho e garantir as condições ideais.

Intervém automaticamente nos seguintes casos:

- **Abertura da porta**
Esta função ativa-se sempre que a abertura da porta altera a temperatura interna do aparelho. A função permanece ativa durante o tempo necessário para o restabelecimento das condições ideais.
- **Congelar alimentos no congelador**
Esta função ativa-se sempre que são introduzidas quantidades significativas de alimentos. A função permanece ativa durante o tempo necessário para o restabelecimento das condições de congelamento ideais dos alimentos introduzidos, garantindo a melhor relação entre a qualidade do processo de congelamento e o consumo de energia.

Nota: A duração da função "6th Sense" é definida automaticamente e pode variar dependendo da forma como o produto é utilizado.

CONGELAR ALIMENTOS

Preparar alimentos frescos para congelar

- Antes de congelar, embrulhe bem os alimentos em: folhas de alumínio, película transparente, sacos impermeáveis de plástico, caixas de polietileno com tampa, desde que adequadas para alimentos a congelar.
- Os alimentos devem estar frescos, maduros ou ser de primeira qualidade para obter alimentos congelados de alta qualidade.
- Os vegetais e fruta frescos devem ser preferencialmente congelados logo que sejam colhidos, para manter o total valor nutricional original, a consistência, a cor e o sabor.
- Deixe sempre que os alimentos quentes arrefeçam antes de os colocar no aparelho.

Congelar alimentos frescos

- Coloque os alimentos a congelar em contacto direto com as paredes verticais do aparelho:

A) - alimentos a congelar,

B) - alimentos já congelados.

- Evite colocar alimentos a congelar em contacto direto com alimentos já congelados.
- Para obter uma congelação mais rápida e melhor, divida os alimentos em pequenas porções; esta medida também lhe será útil quando pretender utilizar os alimentos congelados.
- Caso sejam introduzidas quantidades mínimas de alimentos (até 1/4 do poder de congelação máximo indicado na chapa de características), o funcionamento do aparelho será controlado automaticamente pela função "6th Sense", sem haver necessidade de intervenção por parte do utilizador.
- Quando congelar quantidades maiores de alimentos, até à capacidade máxima de congelação do aparelho, indicada na chapa de características, proceda da seguinte forma:
 1. Pelo menos 24 horas antes de congelar alimentos frescos, ative a função de congelamento rápido, premindo a tecla (4) durante aproximadamente cerca de 3 segundos. Os LED verdes (3) piscam sequencialmente.
 2. Introduza os alimentos a congelar no interior do aparelho e mantenha a porta fechada durante 24 horas. Após este período os alimentos estão congelados.

A função de congelamento rápido pode ser desativada manualmente premindo a tecla (4).

Se a função de congelação rápida não for desativada manualmente, esta será desativada automaticamente pelo aparelho ao fim de 50 horas.

ARMAZENAR ALIMENTOS

Consulte a tabela no aparelho.

Classificação dos alimentos congelados

Carregue e classifique os alimentos congelados; é aconselhável indicar a data de armazenamento nas embalagens para garantir o consumo antes do término da data de validade indicada em meses na **Fig. 6** para cada tipo de alimento.

Conselhos sobre o armazenamento de alimentos congelados

Quando comprar alimentos congelados, verifique se:

- A embalagem está intacta (a comida em embalagens danificadas poder-se-á ter deteriorado). Se a

embalagem estiver inchada ou mostrar sinais de humidade, o produto poderá não ter sido conservado nas melhores condições e pode ter sofrido um início de descongelação.

- Quando fizer compras, deixe a compra de alimentos congelados para o fim e transporte-os num saco térmico.
- Ao chegar ao domicílio, coloque de imediato a comida congelada no aparelho.
- Evite ou minimize as variações de temperatura. Veja a data de validade na embalagem.
- Siga sempre as instruções da embalagem para a conservação dos alimentos congelados.

Nota:

Os alimentos descongelados ou parcialmente descongelados devem ser consumidos de imediato. Não torne a congelar a menos que os alimentos sejam cozinhados após terem descongelado. Uma vez cozinhados, os alimentos descongelados podem ser congelados de novo.

No caso de ocorrer uma falha de energia prolongada:

Não abra a tampa do aparelho a não ser para colocar acumuladores de frio (se incluídos) sobre os alimentos congelados do lado esquerdo e direito do aparelho. **Isto permite retardar o aumento da temperatura.**

DESCONGELAÇÃO DO APARELHO

O aparelho deve ser descongelado quando a espessura de gelo nas paredes atingir os 5-6 mm.

- Desligue o aparelho da corrente elétrica.
- Remova os alimentos do aparelho e coloque-os num local fresco ou num saco térmico.
- Deixe a porta do aparelho aberta.
- Retire a tampa interna do dreno da água de descongelação (depende do modelo) (**Fig. 8**).
- Retire a tampa externa do dreno da água de descongelação (depende do modelo) e reposicione-a conforme se apresenta na **Fig. 8**. Utilize o separador (dependendo do modelo) existente no interior do aparelho como recipiente para quaisquer resíduos de água (D), tal como ilustrado na **Fig. 8**. Caso não exista um separador, utilize um recipiente pouco profundo.
- A descongelação pode ser acelerada se utilizar uma espátula para retirar o gelo das paredes do aparelho.
- Retire o gelo do fundo do aparelho.
- **Para evitar danos permanentes no interior do aparelho, não utilize instrumentos metálicos pontiagudos ou afiados para remover o gelo.**
- **Não utilize produtos abrasivos, nem azeite interior do aparelho recorrendo a meios artificiais.**
- **Seque bem o interior do aparelho.**
- Concluída a descongelação, coloque novamente o dreno no respetivo lugar.

TROCAR A LÂMPADA DA TAMPA (se existir)

- Desligue o aparelho da corrente elétrica.
- Retire o difusor seguindo as indicações da figura na sequência indicada.
- Desaperte a lâmpada e substitua-a por uma idêntica com os mesmos watts e volts.
- Torne a colocar o difusor e ligue o aparelho.

GUIA DE RESOLUÇÃO DE PROBLEMAS

1. O LED vermelho pisca.

- Houve uma falha de energia?
- Está em curso uma operação de descongelação?
- Foram introduzidos alimentos frescos recentemente?
- A tampa do aparelho está devidamente fechada?
- O aparelho está instalado perto de uma fonte de calor?
- A grelha de ventilação e o condensador estão limpos?

2. Todos os LED piscam ao mesmo tempo.

- Contacte o Serviço Pós-venda.

3. O aparelho é demasiado ruidoso.

- O aparelho está perfeitamente na horizontal?
- O aparelho está em contacto com mobília ou objetos que possam provocar vibrações?
- A embalagem foi retirada de baixo do aparelho?

Nota: O som de gorgolejo no circuito de refrigeração ou do compressor parar, é perfeitamente normal.

4. Todos os LEDs estão desligados e o aparelho não funciona.

- Houve uma falha de energia?
- A ficha está inserida corretamente na tomada?
- O cabo de alimentação está intacto?

5. Todos os LED estão desligados e o aparelho está a funcionar.

- Contacte o Serviço Pós-venda.

6. O compressor funciona ininterruptamente.

- Foram colocados alimentos quentes dentro do aparelho?
- A porta do aparelho permaneceu aberta durante muito tempo?
- O aparelho está instalado numa divisão muito quente ou perto de fontes de calor?
- A função de congelação rápida foi ativada? (Os LED verdes piscam alternadamente)

7. Excessiva formação de gelo nos rebordos superiores.

- As tampas do dreno de descongelação estão posicionadas corretamente?
- A tampa do aparelho está devidamente fechada?
- O vedante da tampa do aparelho está danificado ou deformado? (Consulte o capítulo "Instalação")
- As 4 peças de proteção foram removidas? (Consulte o capítulo "Instalação")

8. Formação de condensação nas paredes externas do aparelho.

- É normal que se forme condensação em determinadas condições atmosféricas (humidade acima de 85%) ou se o aparelho estiver instalado num ambiente húmido ou mal ventilado. O desempenho do aparelho não é de forma alguma afetado.

9. A camada de gelo nas paredes internas do produto não é uniforme.

- Este fenómeno é normal.

SERVIÇO PÓS-VENDA

Antes de contactar o Serviço Pós-Venda:

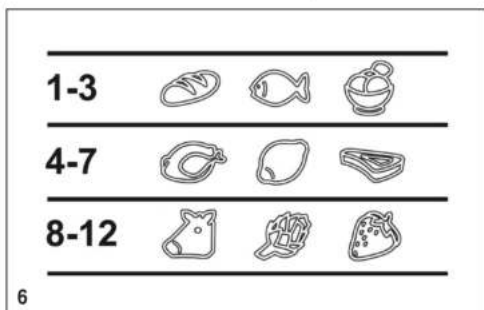
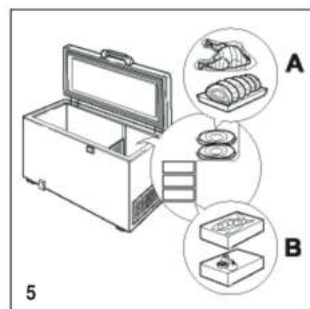
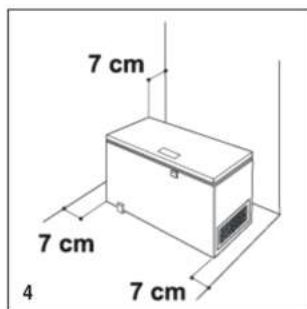
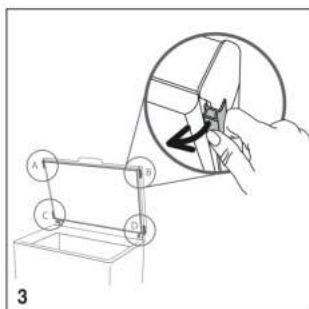
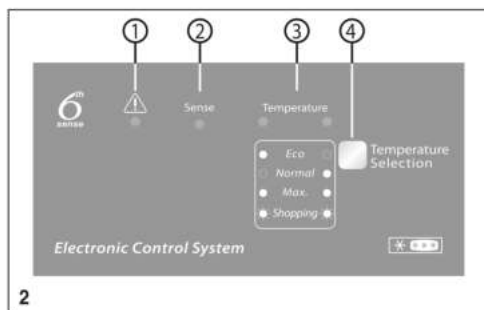
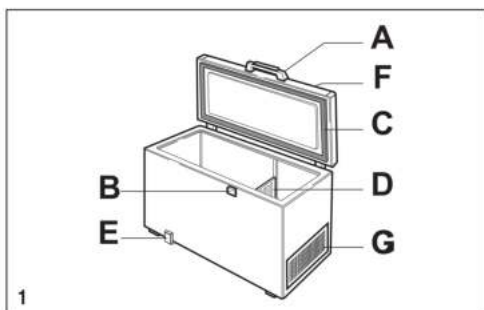
1. Verifique se não é possível resolver a avaria pessoalmente.
2. Desligue e volte a ligar o aparelho para verificar se o problema ficou resolvido. Caso o problema persista, desligue o aparelho e aguarde cerca de uma hora antes de voltar a ligá-lo.
3. Se o problema persistir após estas ações, contacte o Serviço Pós-Venda.

Indique:

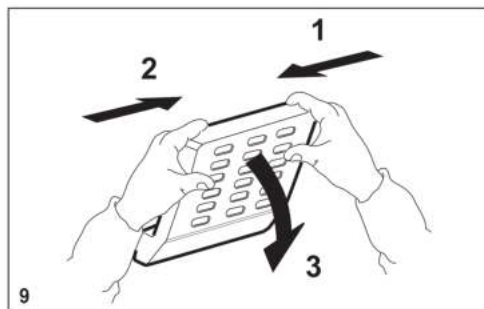
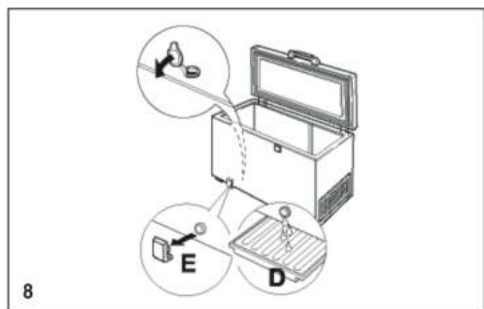
- a descrição da avaria,
- o modelo,
- o número Service (o número que encontra depois da palavra SERVICE na chapa de características situada na parte posterior do aparelho),
- a sua morada completa,
- o seu número de telefone e o indicativo da zona.

SERVICE 0000 000 00000





CLASE / KLASSE / CLASSE / CLASS			
XXXXX	XXXXXXX		
TYP XXXXX MODEL XXXXX			
CLASE/KLASSE CLASSE/CLASS	°C	°F	
SN	10 - 32	50 - 90	
N	16 - 32	61 - 90	
ST	16 - 38	61 - 100	
T	16 - 43	61 - 110	



859991674030 - 759991674030

EN,IT,FR,ES,PT,CA 400011662284

